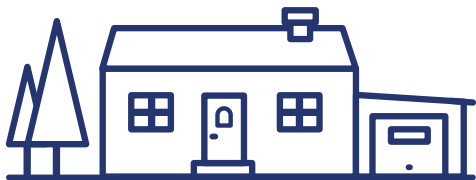


# Kom igång med ditt Alert Alarm



# Innehållsförteckning

## Förbered dig innan du monterar

Välkommen som kund.....	3
Beskrivning av larmsystemets enheter .....	4-5
Planera var du ska montera dina enheter.....	6

## Montering

Centralenhet .....	7-11
Checklista för montering av centralenhet .....	7
Anslut uppladdningsbart batteri, ström samt kontrollera GPRS-täckning .....	8
Montera centralenhet och inomhussiren .....	9
Byt centralenhetens larmkod .....	10
Genomför provlarm (obligatoriskt).....	11
Checklista för montering av övriga enheter .....	12
Montera rörelsedetektor .....	13
Montera dörr- & fönsterdetektor.....	14
Montera rökdetektor .....	15
Montera läckagedetektor .....	16-17
Montera trådlös utomhussiren .....	18
Fjärrkontroll .....	19
Manöverenhet.....	20-21
Montera manöverenhet .....	20
Byt manöverenhetens larmkod .....	21

## Användning, funktion och vad som händer vid larm

Larma på och av - manöverenhet & fjärrkontroll .....	22
Alert Alarm App - larma på och av .....	23
Checklista om du löser ut ditt larm av misstag .....	24
Lysdiodernas betydelse .....	25
Funktionsprov .....	26

# Välkommen som kund

Ditt hemlarm är redan förberett och klart så det enda du behöver göra är att montera larmet. Till din hjälp har du den snabbmanual du håller i din hand samt support och videoinstruktioner på [www.alertalarm.se](http://www.alertalarm.se). Dina larmdekaler skickar vi med vändande post när du skickar in ditt kundavtal.

Med Alert Alarm App kan du kontrollera att larmet är på, larma på om bostaden står olarmad, bli meddelad när barnen kommer hem eller hjälpa din blomvakt att larma av.

Vi hoppas att du ska känna dig så trygg med Alert Alarm att du vill rekommendera oss till dina vänner och bekanta. För varje rekommendation som leder till en ny kund får du en belöning: [www.alertalarm.se/tipsa](http://www.alertalarm.se/tipsa)



Bekanta dig med våra supportsidor där du bland annat hittar tydliga videoinstruktioner [www.alertalarm.se/support](http://www.alertalarm.se/support)



Alert Alarm ger en komplett trygghetslösning med förmedling av händelser till larmcentral med fria uttryckningar och/eller med förmedling av händelser till mobiltelefon.

Alert Alarm är utvecklat av det svenska företaget Alert Alarm AB. Produkten uppfyller EU:s direktiv för CE-märkning, enligt följande standard:  
EN-60065:2002, EN50022 (1998) + A1 (2000) + A2 (2003) EN50130-4, (1995) + A1 (1998) + A2 (2003) ETSI EN 301 489-3 V1.4.1 (2002) ETSI EN 301 489-1 V1.6.1 (2005)  
ETSI EN 301 220-3 V1.1.1 (2000-09) ETSI EN 301 220-1 V1.3.1 (2000-09) EN 300 328 (2003-04) EN 301 489-1 (2002-08)  
EN 301 489-17 (2002-08) EN 60950 -1 (2001) EN 50371:2002

Alert Alarm är utvecklat för att möta europeisk branschstandard och normer för trådlösa hemlarm avseende funktionalitet och handhavande. För fullständig Declaration of Conformity, kontakta kundsupport 0771-76 03 03.



Sedan oktober 2011 är vi certifierade mot ISO 9001, 14001 och 27001, ledningssystem, miljö samt IT och informationssäkerhet. Miljön står alltid i fokus hos oss. Det handlar om allt från val av transportlösningar till förpackningsmaterial och tillverkningsmetoder. Om produkterna är förbrukade eller ej längre ska användas skall de lämnas till kommunens återvinningscentral för elskrot. Alert Alarm AB är i egenskap av elektronikproducent medlem i Elkretsen som koordinerar elretur med Sveriges kommuner.

Alert Alarm AB ansvarar inte för några kostnader som kan uppkomma i samband med användandet av Alert Alarm.

# Beskrivning av larmsystemets enheter

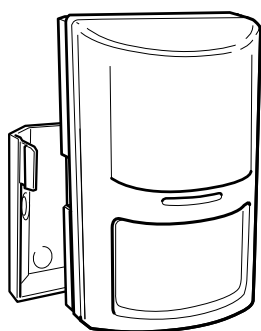
Vilka enheter som ingår i just ditt larmsystem beror på vad du har beställt.



## Centralenhet och inomhussiren

Centralenheten kommunicerar med alla dina trådlösa enheter och förmedlar de larmhändelser som sker till rätt mottagare. Centralenheten kommunicerar primärt via GPRS och sekundärt via SMS. Vid ett larm ljuder inomhussirenen.

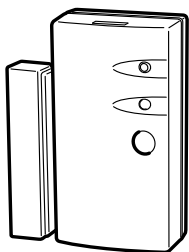
**Monteras:** Dolt inom två meter från ett el-uttag i ett larmövervakat område så att en inkräktare inte kan nå centralenheten utan att larmet går. Inomhussirenen monteras i anslutning till centralenheten.



## Rörelsedetektor

Rörelsedetektorn reagerar på rörelser och larmar om någon passerar dess synfält. Rörelsedetektorn är anpassad för att inte reagera på husdjur som väger mindre än 18 kg. Om du vill övervaka huvudingången med en rörelsedetektor så kom ihåg att välja en tidsfördröjd enhet som är märkt med gul klisterlapp.

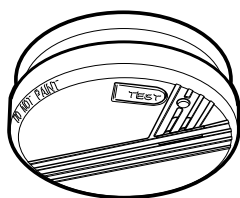
**Monteras:** Så att den larmar om en inkräktare rör sig mellan bostadens olika utrymmen. För bästa funktion monteras rörelsedetektorn i ett hörn 225 cm från golv.



## Dörr- och fönsterdetektor

Dörr- och fönsterdetektorer larmar om en dörr eller ett fönster öppnas och kontakten mellan delarna bryts. Kom ihåg att den gulmarkerade detektorn har en tidsfördröjning och ska monteras vid huvudingången.

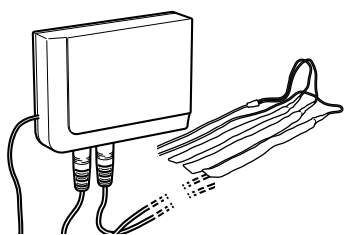
**Monteras:** Den ena delen monteras på dörrkarmen och den andra delen på dörren. Det spelar ingen roll vilken del som monteras på dörr respektive karm men avståndet/glipan bör inte överstiga 6 mm.



## Rökdetektor

Rökdetektorn reagerar på rökutveckling i ett tidigt skede. Dess funktion övervakas dygnet runt året om så att du alltid ska få en snabb åtgärd vid brandfara. Rökdetektorn ger larm oavsett om ditt övriga larmsystem är till-/ eller frånkopplat.

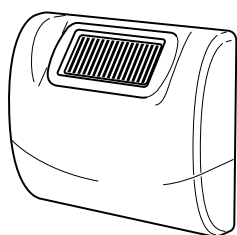
**Monteras:** Vi rekommenderar att en rökdetektor monteras i taket i varje sovrum samt ytterligare en per våningsplan.



### Läckagedetektor

Läckagedetektorn reagerar vid ett tidigt skede av ett vattenläckage genom att tygsensorerna känner av fukt. Läckagedetektorn ger larm oavsett om ditt övriga larmsystem är till- / eller frånkopplat.

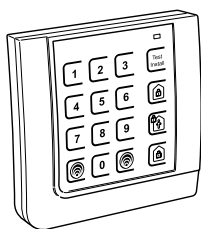
**Monteras:** Där det finns risk för vattenläckage, det vanligaste användningsområdet är under diskbänken. Placera den dubbla tygsensorn på varsin sida om vattenrören samt den ensamma tygsensorn under den lägsta punkten på slangen.



### Trådlös utomhussiren

Ljuder med 110 dB samt avger blixtljus för maximal uppmärksamhet vid larm.

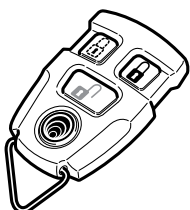
**Monteras:** Monteras högt på vägg utomhus för att vara svåråtkomlig för en eventuell inkräktare. Utomhussirenen drivs av ett solcellsbatteri och ett 9V-batteri.



### Manöverenhet

På manöverenheten larmar du av och på med din fyrsiffriga larmkod som du väljer själv. Manöverenheten är även utrustad med ett kontaktlarm som kan användas om du känner dig hotad eller av annan anledning behöver komma i kontakt med larmcentralen.

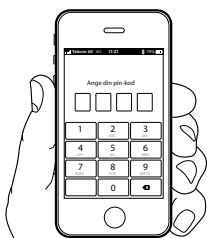
**Monteras:** Direkt innanför din huvudingång. Har du fler ingångar kan du komplettera med fler manöverenheter.



### Fjärrkontroll

Med fjärrkontrollen larmar du av och på med endast en knapptryckning. Fjärrkontrollen är även utrustad med ett kontaktlarm som kan användas om du känner dig hotad eller av annan anledning behöver komma i kontakt med larmcentralen.

**Monteras:** Handhållen enhet



### Alert Alarm App

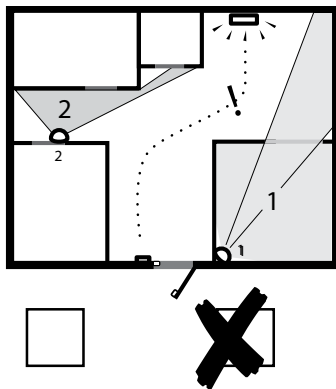
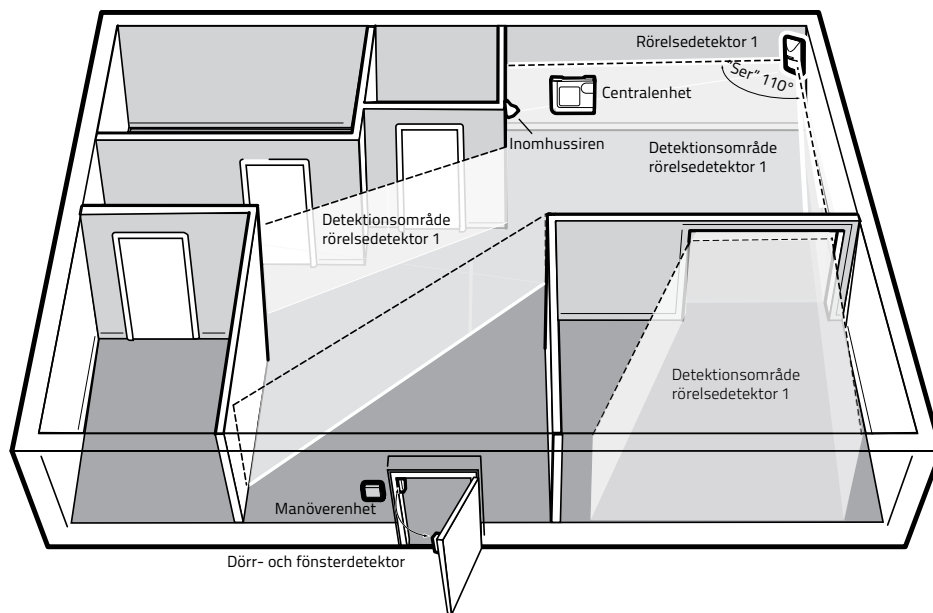
Alert Alarm App gör det enkelt att styra och hålla koll på ditt hemlarm genom mobilen, oavsett var du befinner dig. Du kan se om larmet är tillkopplat och larma på om det inte skulle vara det, hjälpa din blomvakt att larma av eller bli meddelad när dina barn kommer hem.

**Ladda ner:** I Appstore eller Google play genom att söka på *Alert Alarm*.

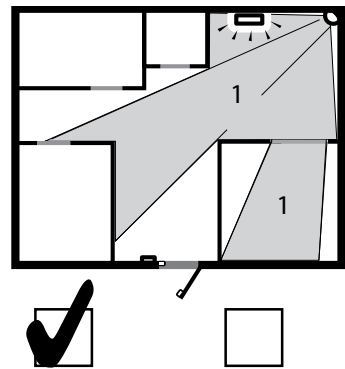
# Planera var du ska montera dina enheter

## Planskiss och montering av rörelsedetektor

I bilderna nedan får du tips om var du bör montera dina larmenheter. Tänk på att placera centralenheten så att en inkräktare inte kan nå den utan att larmet går.



Fel! En inkräktare kan nå centralenheten utan att larmet går.

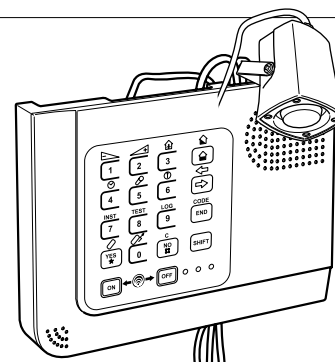


Rätt! Centralenheten är monterad så att en inkräktare inte kan nå centralenheten utan att larmet går.

Tips! Tänk på att inte använda en tidsfördröjd enhet för att skydda centralenheten.

# Checklista för montering av centralenhet

Centralenheten är mycket viktig för ditt larmsystems funktion och därför behandlar vi detta stycke extra detaljerat. Vi rekommenderar att du följer ordningen i checklistan nedan.



1. Anslut det uppladdningsbara batteriet samt strömsladden.....



Centralenheten behöver strömanslutning men har även ett grönt uppladdningsbart batteri som driver larmsystemet vid ett eventuellt strömbortfall.

2. Kontrollera din GPRS-täckning.....



Innan du monterar centralenheten på väggen bör du kontrollera GPRS-täckningen där centralenheten är tänkt att placeras.

3. Montera centralenheten på väggen.....



Tänk på att placera centralenheten så att en inkräktare inte kan nå den utan att larmet går.

4. Montera den trådbundna inomhussirenen på väggen.....



Inomhussirenen ansluts till din centralenhet via kabel. De stötar som inomhussirenen ger när du larmar av och på kan du ta bort, kontakta kundsupport för hjälp.

5. Byt centralenhetens fyrsiffriga larmkod.....



Du behöver ange en larmkod på din centralenhet. Vi rekommenderar starkt att du använder samma larmkod på både din centralenhet och på din manöverenhet.

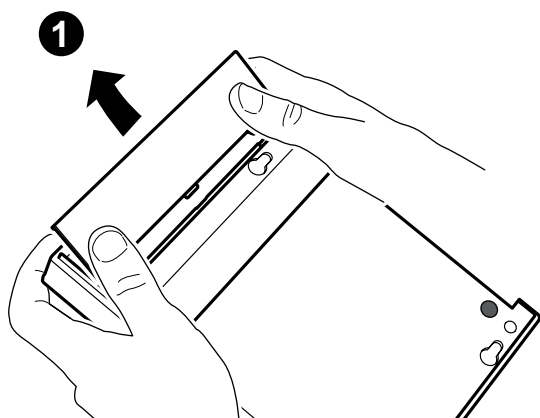
Larmkoderna är alltid fyrsiffriga och byts separat på centralenhet och manöverenhet.

6. Genomför provlarm.....

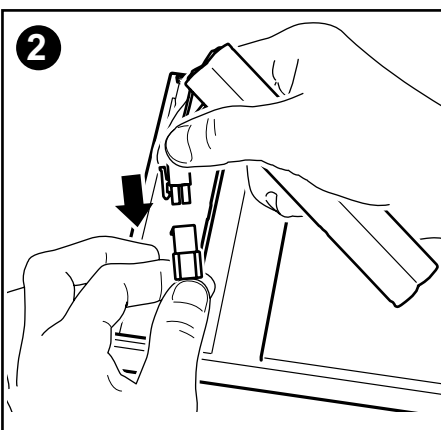


Det är mycket viktigt att du genomför ett provlarm. Ditt första provlarm aktiverar ditt larmsystem, dessutom är provlarmet en kontroll som säkerställer att du får rätt åtgärd vid en larmhändelse.

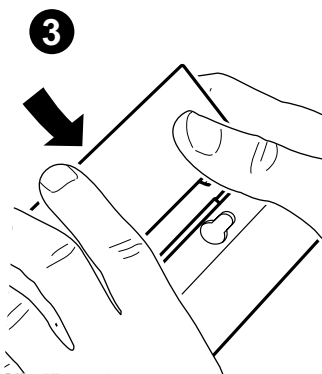
# Anslut batteri, ström samt kontrollera GPRS-täckning



Tag loss batteriluckan på baksidan.



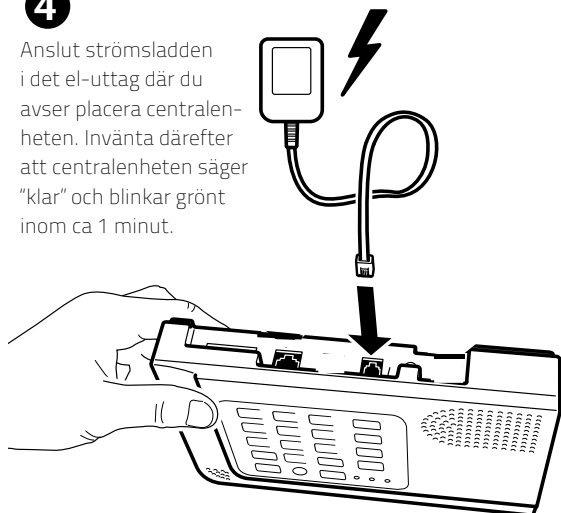
Anslut det uppladdningsbara batteriet.



Sätt tillbaka batteriluckan.

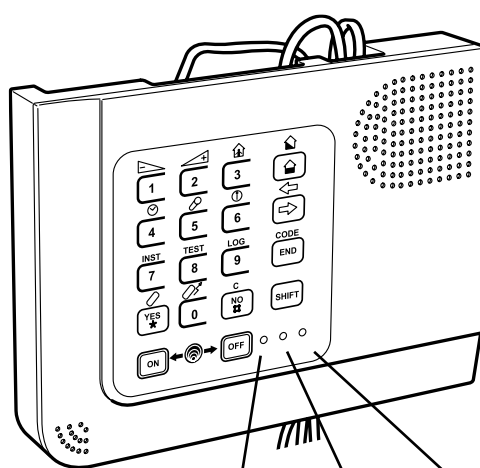
4

Anslut strömsladden i det el-uttag där du avser placera centralenheten. Invänta därefter att centralenheten säger "klar" och blinkar grönt inom ca 1 minut.



Obs! Centralenheten säger inte "klar" om det sades vid anslutning av batteriet (steg 2).

6



Röd diod Gul diod Grön diod

## Kontrollera centralenhetens GPRS-täckning:

5

Tryck **SHIFT** sedan **7** därefter trycker du din installationskod som finns noterad på baksidan av din centralenhet.

Centralenheten ska svara:



"Installerad aktiverad"

Då är du inloggad i det som kallas installationsläge. Väl inne i installationsläget trycker du:

**SHIFT** sedan **2**

Notera hur dioden längst till höger blinkar.

## GPRS-täckningen visas genom den gröna diodens blinkningar

Det är endast den gröna diodens blink du ska hålla koll på när du kontrollerar resultatet av GPRS-testet. Den röda och den gula diodens blink innebär att centralenheten kopplar upp mot GPRS-nätet. Tänk på att täckningskontrollen visas flera gånger, status på din täckning visas i sekvenser om en halv sekund. Totalt kan din täckning visas i fyra sekvenser, det är antalet blink per sekvens som ger status för din täckning.

Ett blink från grön diod:

Byt placering och utför nytt test, din täckning är otillfredsställande.

Två blink från grön diod:  
Din täckning är godkänd.

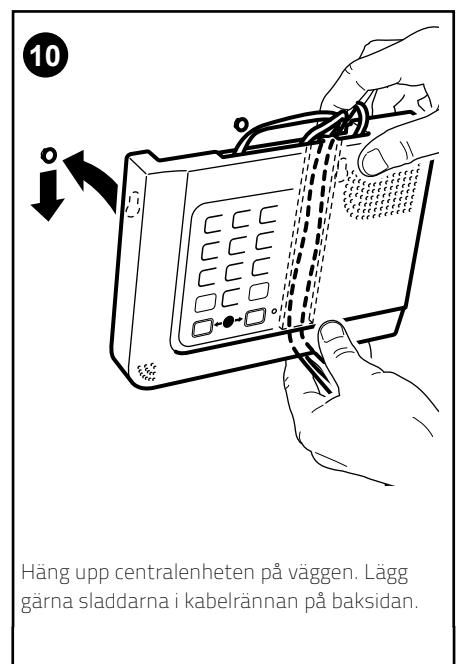
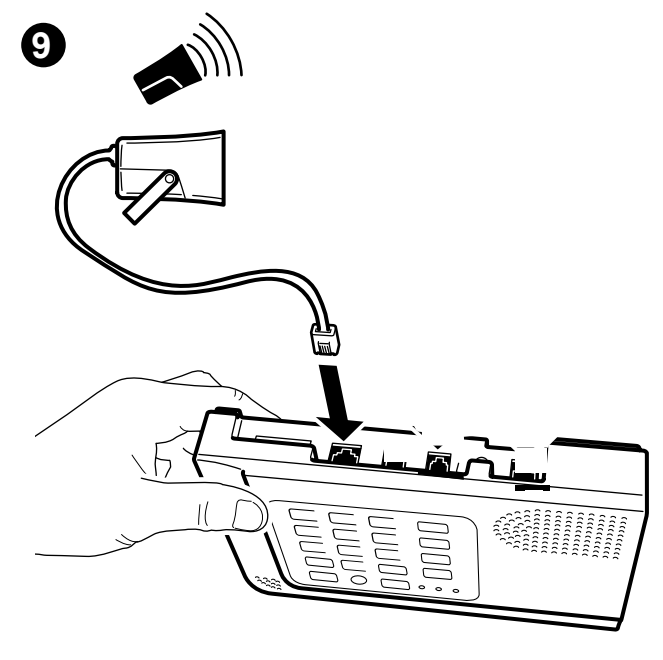
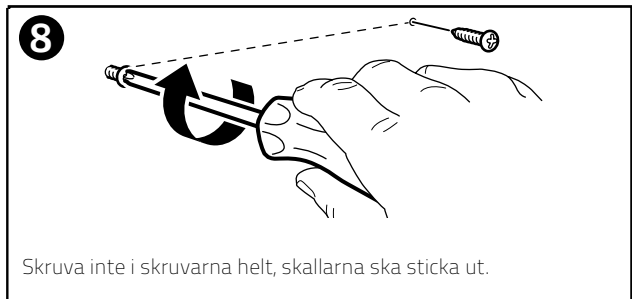
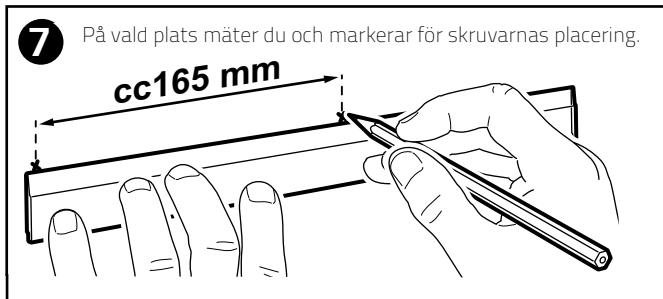
Tre blink från grön diod:  
Du har fullgod täckning.

Fyra blink från grön diod:  
Du har full täckning.



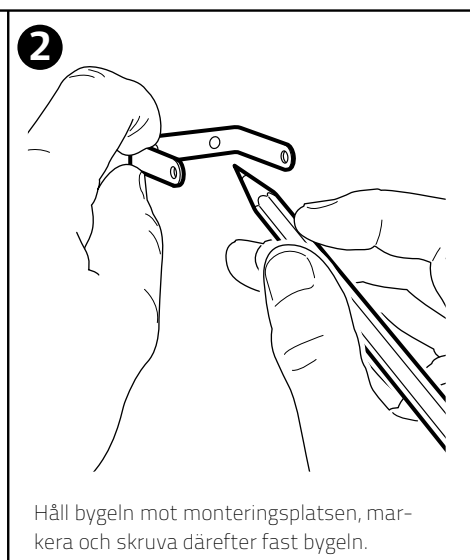
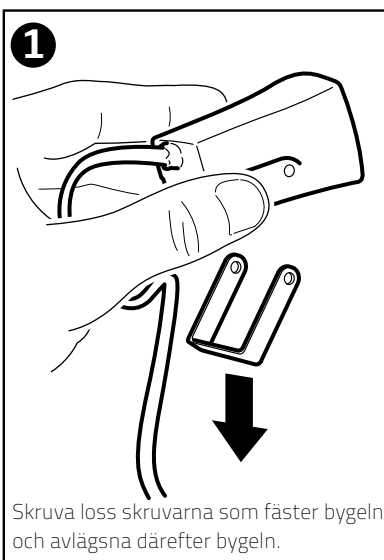
# Montera centralenhet och inomhussiren

När du hittar en plats med godkänd GPRS-täckning kan du hänga upp centralenheten på väggen.



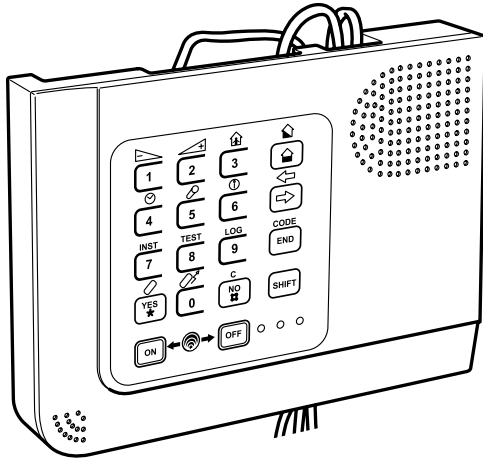
## Väggmontera nu din inomhussiren

- undvik en placering där ljudet kan blockeras av exempelvis en gardin.



# Byt centralenhetens fyrsiffriga larmkod

Det är viktigt att du använder samma fyrsiffriga larmkod på din centralenhet som du använder på din manöverenhet. Larmkoderna är alltid fyrsiffriga och byts separat på vardera enhet.



Centralenhetens tangentbord

## Så byter du centralenhetens fyrsiffriga larmkod

Vid leverans är centralenhetens larmkod alltid fyra nollor, denna går inte att använda och behöver därför bytas.

**1**

På centralenheten, tryck **SHIFT** därefter **END** centralenheten svarar "Ange kod", tryck då fyra nollor (0 0 0 0), centralenheten svarar "Ange ny kod" tryck då in den nya fyrsiffriga larmkod du vill använda, centralenheten kommer att svara "Upprepa ny kod". Upprepa därefter den nya fyrsiffriga larmkoden. Centralenheten svarar "Kvittera med END" tryck då **END**. Enheten svarar "Utfört".

**2**

**Viktigt!** Kontrollera att centralenheten har accepterat din nya fyrsiffriga larmkod genom att trycka:

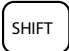

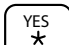
**OFF** centralenheten svarar "Ange kod". Ange den nya fyrsiffriga larmkoden.

- Svarar centralenheten "larm från" har den nya fyrsiffriga larmkoden accepterats.
- Svarar centralenheten "fel" har den nya fyrsiffriga larmkoden inte accepterats och du behöver upprepa ovanstående instruktion.

# Genomför provlarm

Det är mycket viktigt att du genomför ett provlarm. Ditt första provlarm aktiverar ditt larmsystem, dessutom är provlarmet en kontroll som säkerställer att du får rätt åtgärd vid en larmhändelse.

## Genomför ett provlarm

På centralenheten: tryck  därefter noll (0) centralenheten svarar  "ange larmmottagare", ange då larmmottagare genom att trycka på  centralenheten kommer då i tur och ordning att svara:

 "provlarm 0 kvitterat, provlarm 1 kvitterat, provlarm utfört, funktion normal"

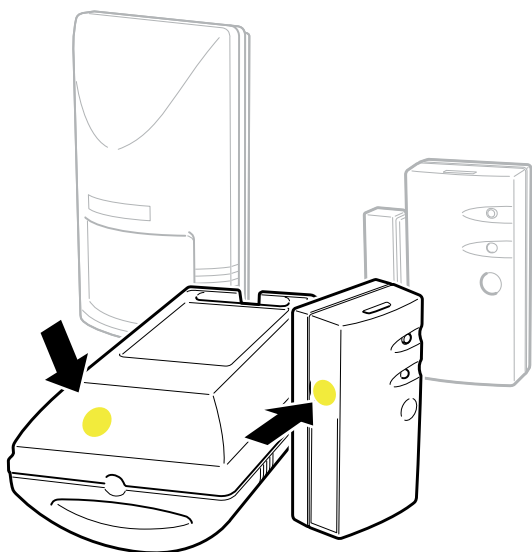
Det kan ta upp till ett par minuter att genomföra ett provlarm.

## Viktigt att få kvittens på ett utfört provlarm

Som kvittens på att ditt provlarm fungerat kommer en operatör från larmcentralen att kontakta dig, du kommer dessutom att få ett SMS och ett mail. Har du inte fått ett samtal från vår larmcentral samt SMS och e-post senast efterföljande vardag är det viktigt att du kontaktar kundsupport.

När du har genomfört ditt första provlarm aktiveras din provdriftsperiod på 14 dagar. Under denna period har du och din familj möjlighet att lära känna larmet utan att riskera onödiga väktarutryckningar. Om larmet går under din provdriftsperiod blir du uppringd av larmcentralen men inga väktarutryckningar sker. Är du sedan tidigare en van larmanvändare och vill ha ditt hemlarm i skarpt läge direkt kan du kontakta vår kundsupport.

# Checklista för montering av övriga enheter



## Fördröjda enheter har en gul markering

För att du ska ha tid på dig att larma av när du kommer hem finns tidsfördröjda enheter. Dessa enheter är markerade med en gul klisterlapp och monteras vid din huvudingång. Om du monterar enheter utan tidsfördröjning vid en huvudingång kommer larmet att gå innan du hinner larma av.

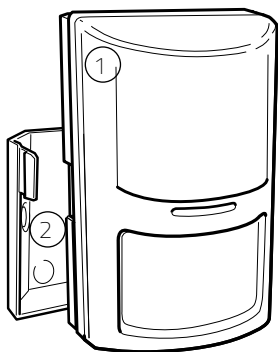
Om du inte har behov av tidsfördröjda enheter rekommenderar vi att tidsfördröjningen tas bort. Kontakta kundsupport för att ta bort eller lägga till tidsfördröjning.



## Med husdjur hemma: Undvik att rikta rörelsedetektorer mot uppåtgående trappor

Normalt reagerar inte rörelsedetektorerna på husdjur som väger mindre än 18 kg, men om djuren rör sig i uppåtgående trappor inom ett detektionsområde kan rörelsedetektorn bli lurad att tro att husdjuret är större än vad det är.

# Montera rörelsedetektor



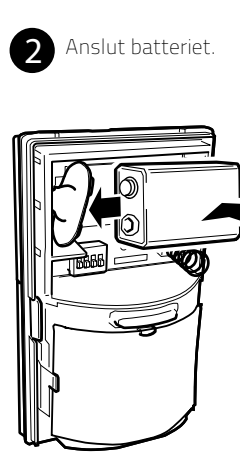
Notera vad som är upp och ned på rörelsedetektorn

Rörelsedetektorns delar

1. Rörelsedetektor
2. Monteringsplatta



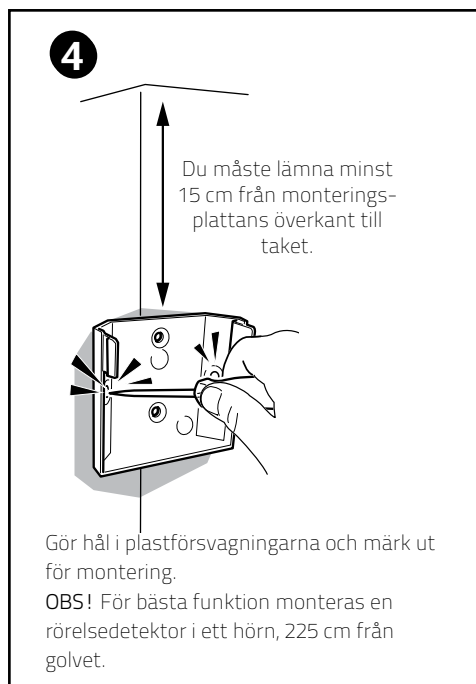
**1** Öppna rörelsedetektorn via skåran på ovansidan.



**2** Anslut batteriet.



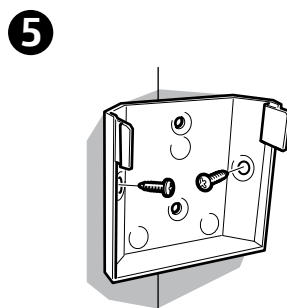
**3** Sätt tillbaka locket. Haka i krokarna nedtill och sätt fast locket.



Du måste lämna minst 15 cm från monteringsplattans överkant till taket.

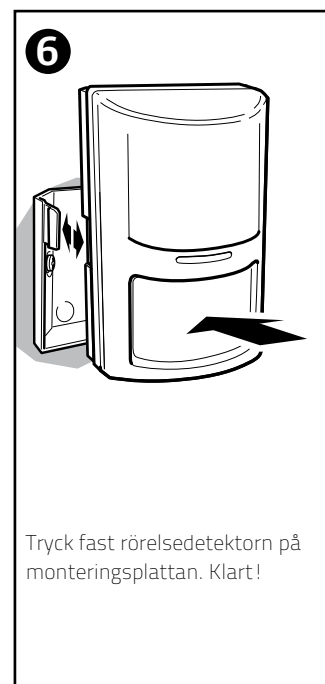
Gör hål i plastförsvagningarna och märk ut för montering.

**OBS!** För bästa funktion monteras en rörelsedetektor i ett hörn, 225 cm från golvet.



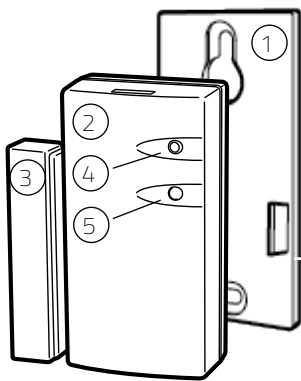
Skruva fast monteringsplattan på väggen i ett hörn efter att du har gjort hål i plastförsvagningarna.

**OBS!** Använd skruvar med platt skruvhuvud.



Tryck fast rörelsedetektorn på monteringsplattan. Klart!

# Montera dörr- och fönsterdetektor

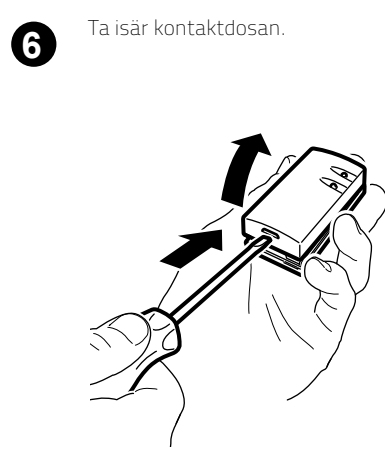
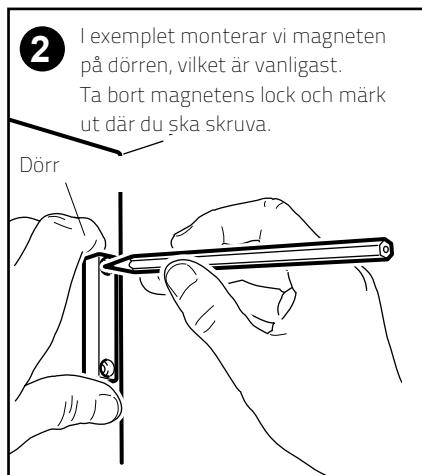


## Beskrivning av dörr- och fönsterdetektorns delar

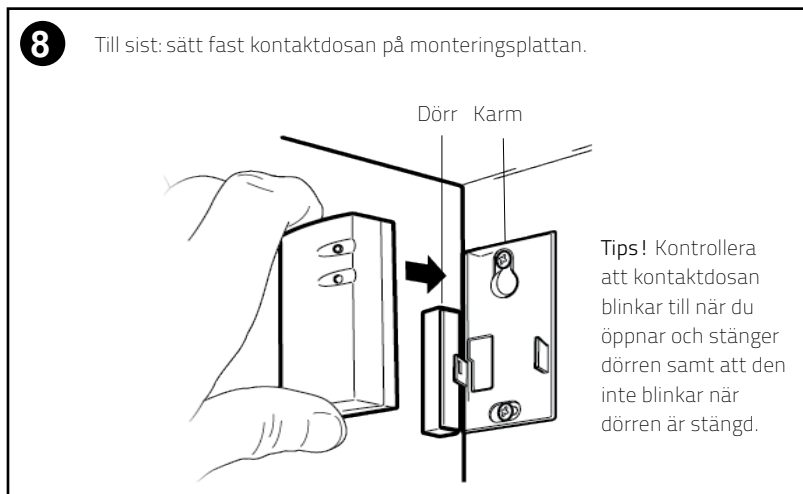
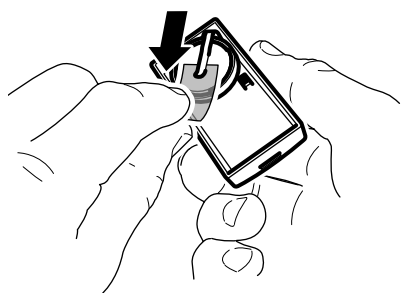
1. Monteringsplatta
2. Kontaktdosa
3. Magnet (med ett löstagbart "lock")
4. Testknapp
5. Lysdiod



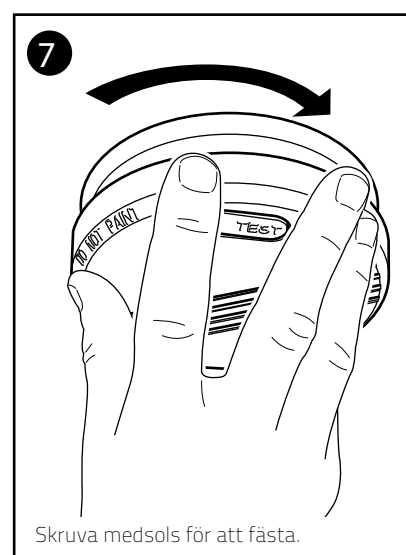
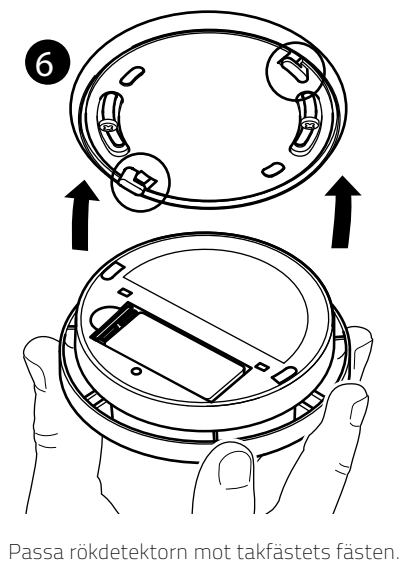
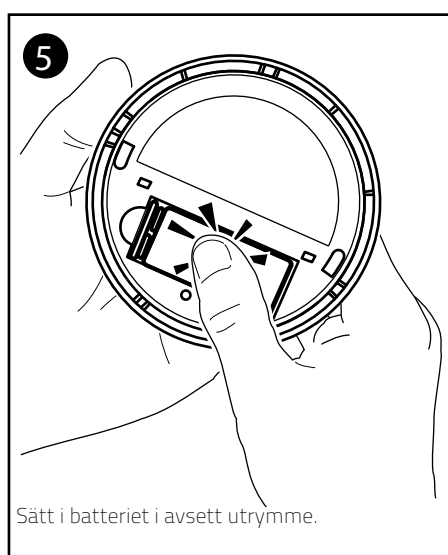
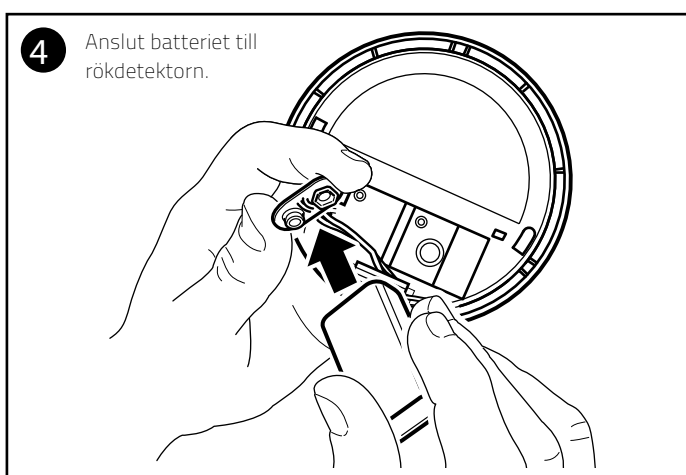
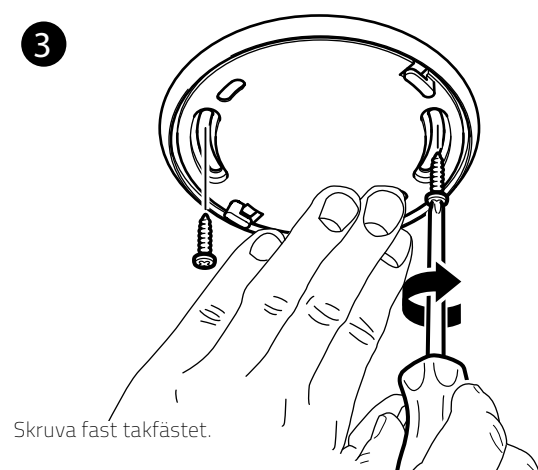
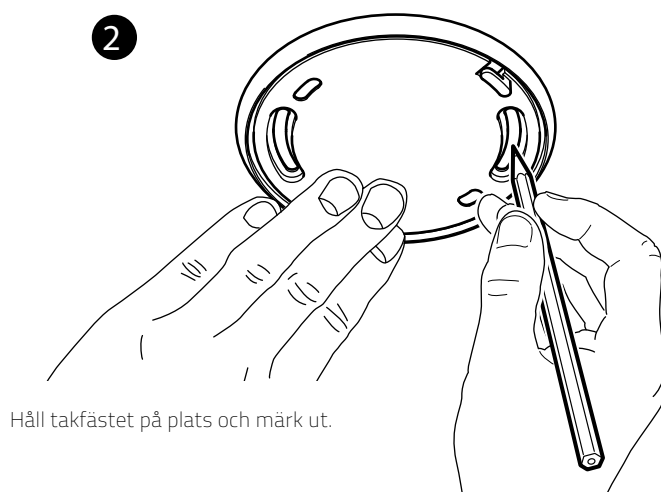
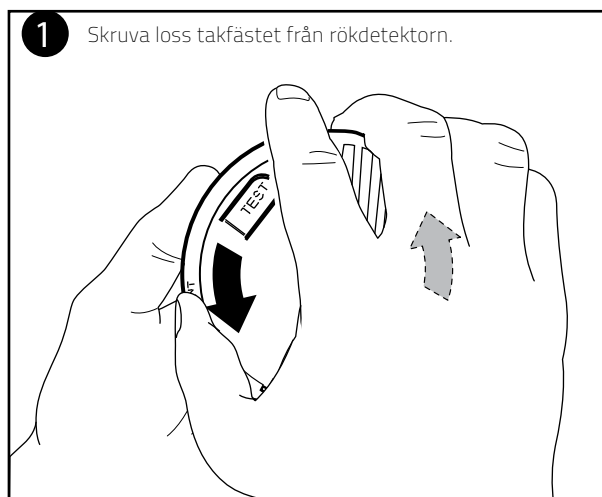
OBS! Notera att magneten sitter på "andra" sidan jämfört med lysdioden



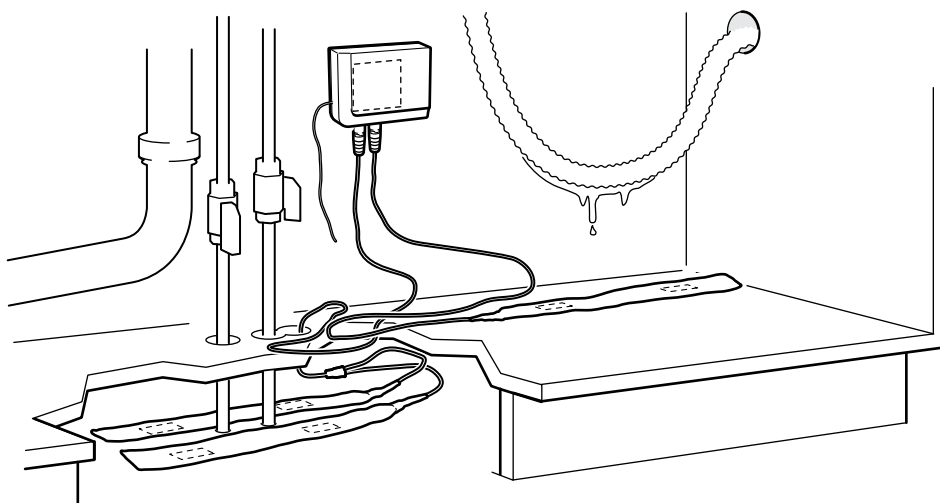
**7** Ta bort plastfilmen över batteriet och sätt därefter ihop kontaktboxen.



# Montera rökdetektor

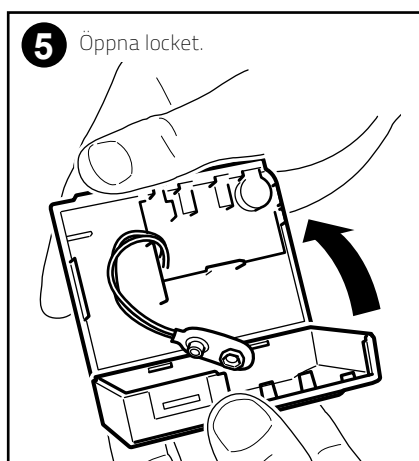
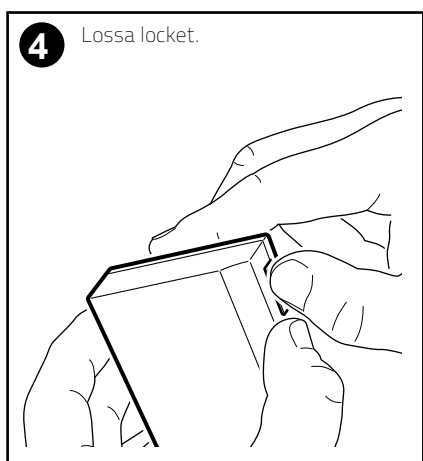
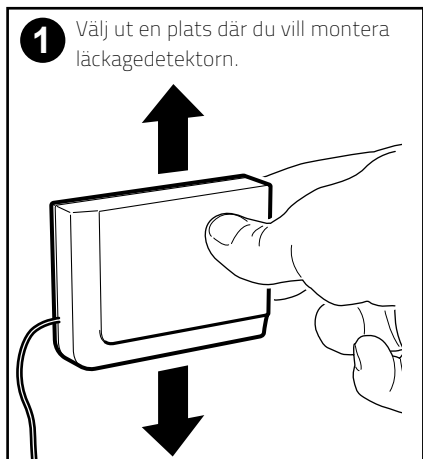


# Montera läckagedetektor

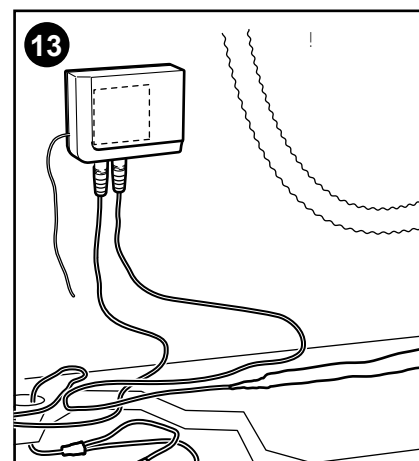
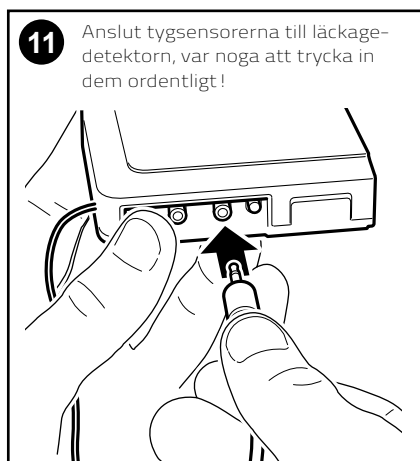
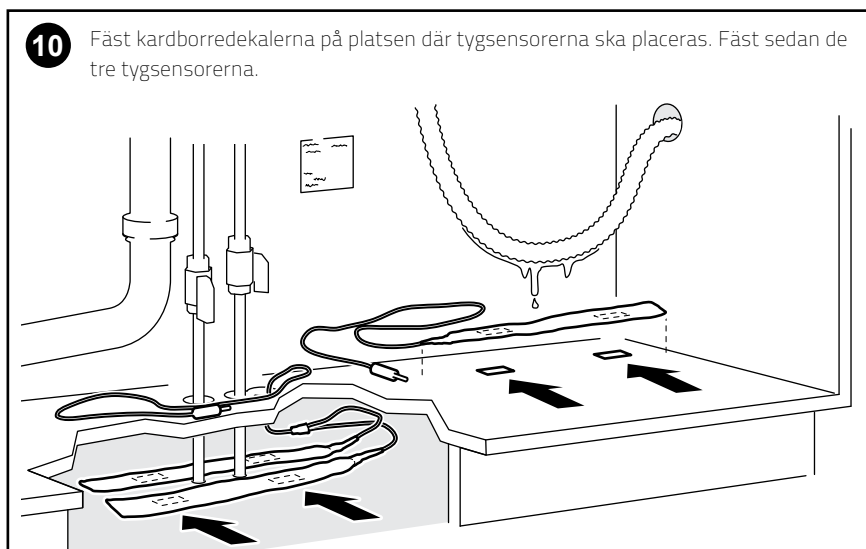
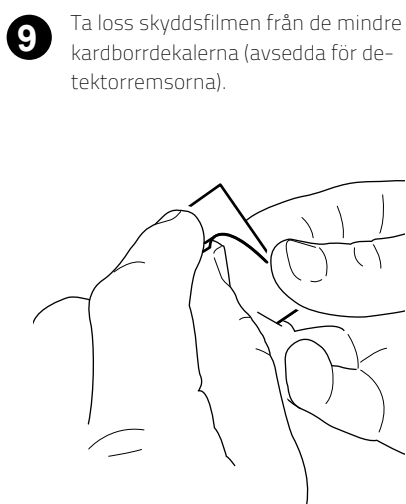


Exempel på en vanlig montering under diskbänk med diskmaskin.

Tygsensorerna placeras på varsin sida om vattenrören, den ensamma tygsensorn placeras under den lägsta punkten på slangen till diskmaskinen (dit ev. vatten rinner och droppar ned).





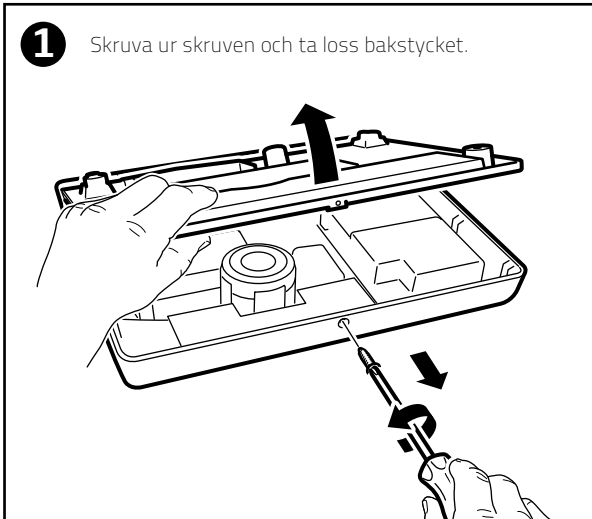


### Vanliga frågor efter montering av läckagedetektor

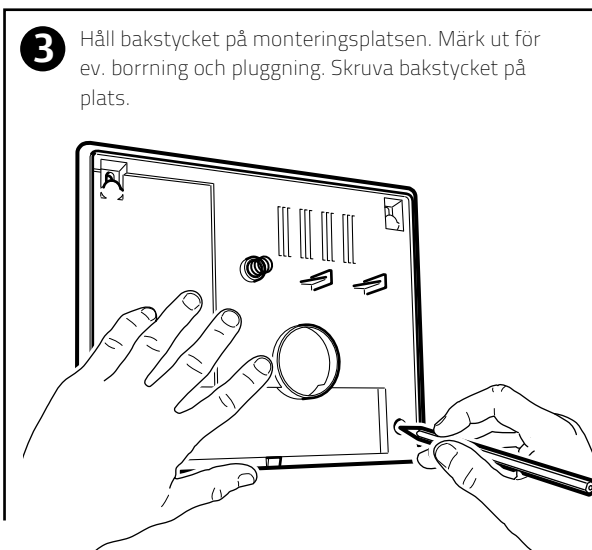
1. Min läckagedetektor ger larm direkt efter att den är monterad - sker det direkt efter att den är monterad kan du bortse från denna signal.
2. Läckagedetektorn piper till direkt efter att den är monterad - det beror oftast på att tygsensorerna inte är ordentligt anslutna.
3. Min läckagedetektor har löst ut men jag lyckas inte återställa läckagedetektorn - läckagedetektorn larmar när tygsensorerna är fuktiga/blöta. Ta därför ut tygsensorerna, låt dem torka och anslut när de har torkat.

# Montera trådlös utomhussiren

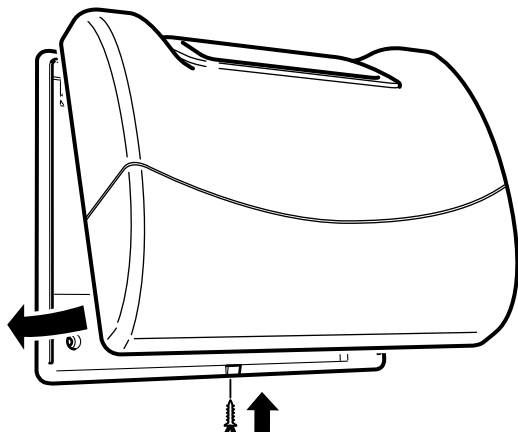
- 1** Skruva ur skruven och ta loss bakstycket.



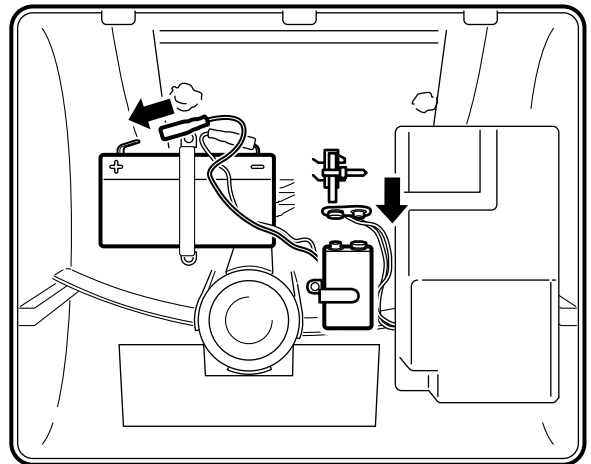
- 3** Håll bakstycket på monteringsplatsen. Märk ut för ev. borrarning och pluggning. Skruva bakstycket på plats.



- 4** Haka på framsidan i överkant, stäng och skruva tillbaka skruven.

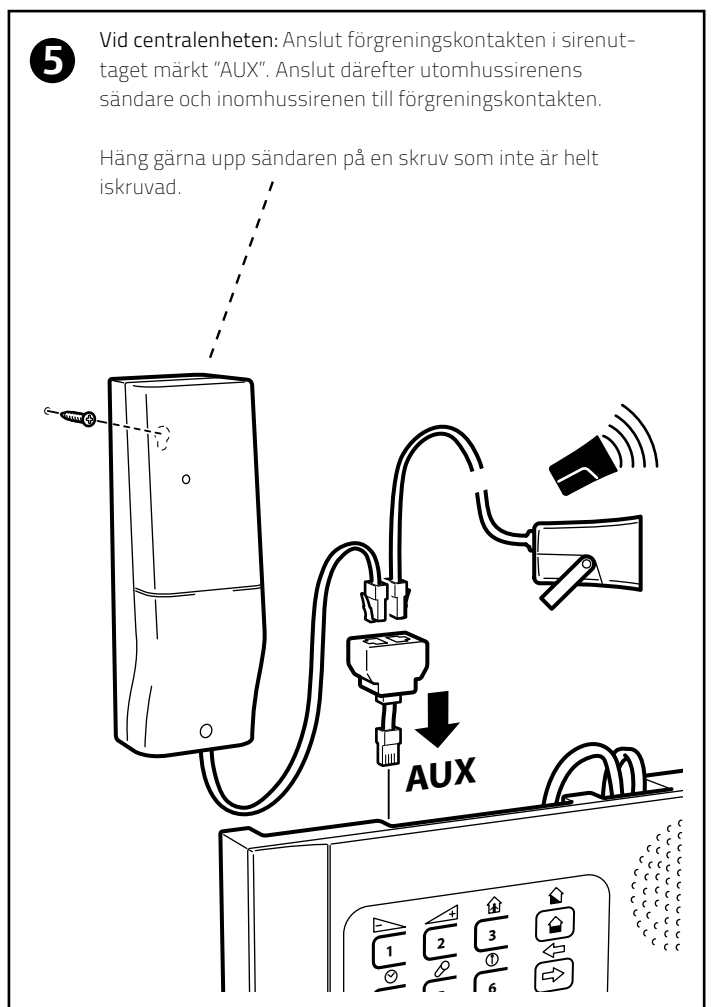


- 2** Anslut den lösa kabelskon till stora batteriets pluspol. Anslut även det mindre 9V-batteriet.



- 5** Vid centralenheten: Anslut förgreningskontakten i sirenuttaget märkt "AUX". Anslut därefter utomhussirens sändare och inomhussirenen till förgreningskontakten.

Häng gärna upp sändaren på en skruv som inte är helt iskruvad.

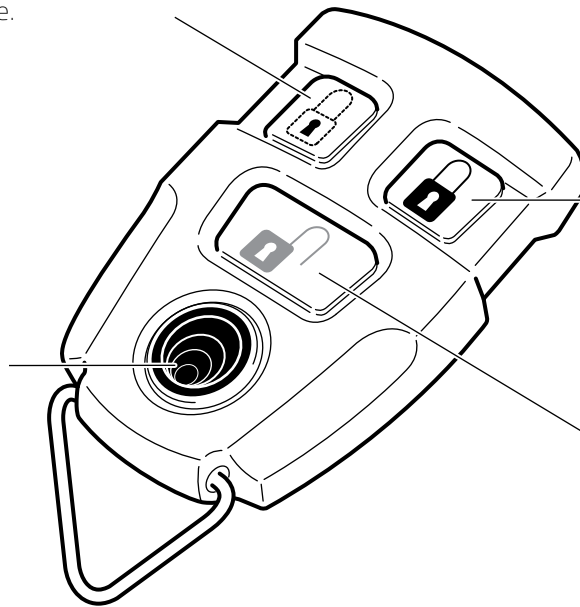


## Larma på hemmaläge

Vid leverans aktiveras dina dörr- och fönsterdetektorer när du larmar på ditt hemmaläge. Det innebär att du kan röra dig fritt i bostaden men att dörrar och fönster kan vara larmade.

## Kontaktlarm

Om den röda knappen trycks in två gånger (ej att jämföra med dubbelklick på en datormus) meddelas dina larmmottagare eller larmcentralen att ett kontaktlarm har löst ut.



## Larma på bortaläge

Ett tryck på fjärrkontrollens knapp "låst hänglås" aktiverar hela ditt larmsystem.

## Larma av

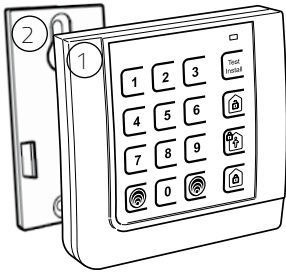
Ett tryck på fjärrkontrollens knapp "öppet hänglås" (grönt) larmar av hela ditt larmsystem.



## Viktigt att tänka på:

Med fjärrkontrollern larmar du av och på hela ditt larmsystem utan att ange en larmkod. Det är därför viktigt att du alltid förvarar fjärrkontrollen på en säker plats. Tänk på att inte skriva ut din adress på fjärrkontrollen om den skulle komma bort. Kontakta kundsupport för att få fjärrkontrollen spärrad om du tappar den.

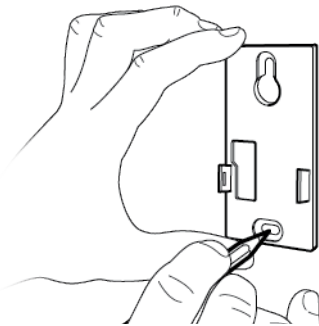
# Montera manöverenhet



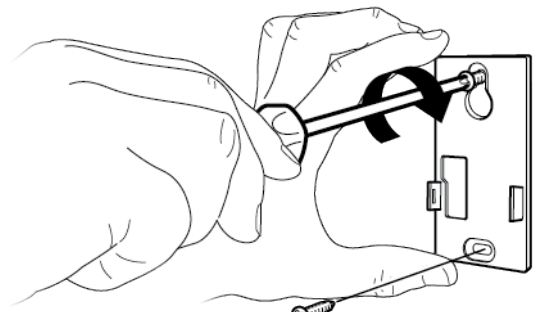
## Beskrivning av manöverenhetens delar

1. Manöverenhet
2. Monteringsplatta  
(ej att förväxla med manöverenhetens bakstycke)

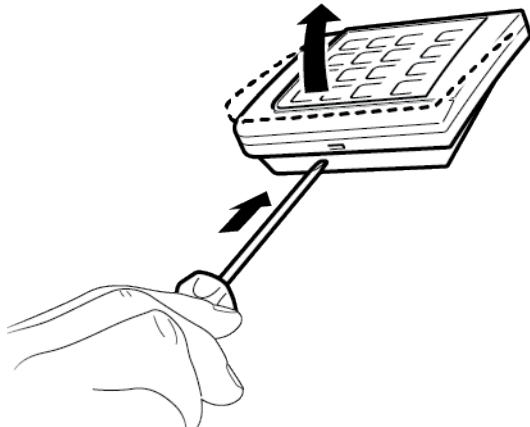
- 1** Märk ut för fästning av monteringsplattan.



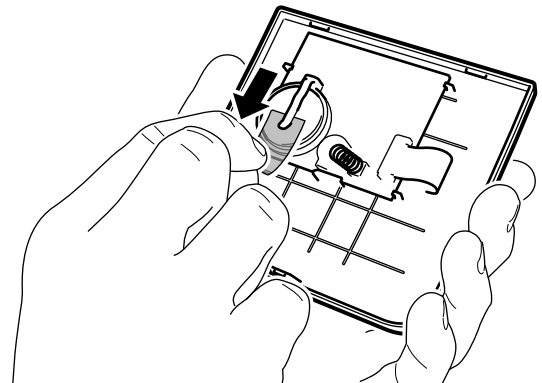
- 2** Skruva fast monteringsplattan på dess plats och använd skruvar med "platt" huvud.



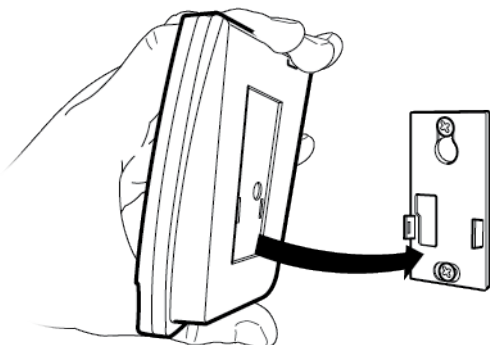
- 3** Öppna manöverenheten genom att föra in exempelvis en skruvmejsel.



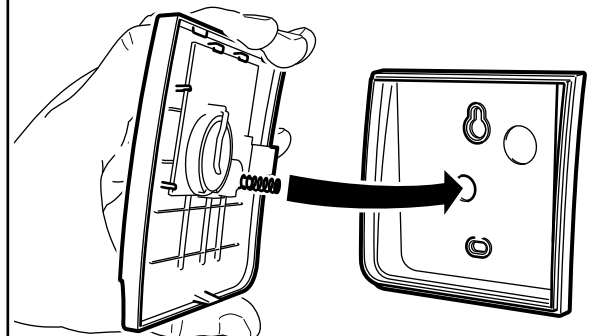
- 4** Drag bort plastfilmen mellan batteriet och stiftet så att stiftet får kontakt med batteriet.



- 5** Fäst först bakstycket på monteringsplattan



- 6** Till sist: Sätt fast manöverenhetens framstycke på bakstycket som redan sitter fast på monteringsplattan.



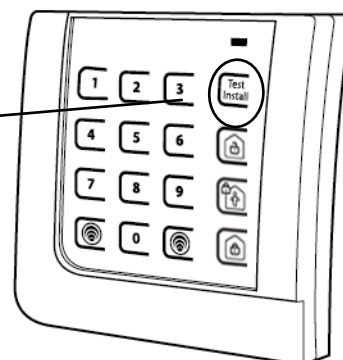
# Byt manöverenhetens fyrsiffriga larmkod

Det är viktigt att du använder samma fyrsiffriga larmkod på din manöverenhet som du använder på din centralenhet. Larmkoderna är alltid fyrsiffriga och byts separat på vardera enhet.

Vid leverans är manöverenhetens larmkod fyra nollor (0 0 0 0). Av säkerhetsskäl kan du inte larma av och på med fyra nollor som larmkod.

## Så byter du manöverenhetens fyrsiffriga larmkod

1. Tryck först: *fyra nollor (0 0 0 0)*
2. Därefter: *TEST INSTALL*
3. Därefter: *anger du din nya fyrsiffriga larmkod*
4. Därefter: *TEST INSTALL*
5. Därefter: *upprepa din nya fyrsiffriga larmkod*
6. Klart, som kvittens på att manöverenheten har accepterat din nya kommer manöverenheten att ge ifrån sig tre gröna blinkningar.



# Larma på och av - manöverenhet & fjärrkontroll

Det är viktigt att du använder samma fyrsiffriga larmkod på din manöverenhet som du använder på din centralenhet. Larmkoderna är alltid fyrsiffriga och byts separat på vardera enhet.

**Bortaläge:** Används när du lämnar din bostad och du vill larma på hela ditt larmsystem. När du larmat på har du som standard 60 sekunder på dig att gå ut och stänga ytterdörren.

**Hemmaläge:** Används om du vill larma på delar av ditt larmsystem när du är hemma. Som standard är det dina dörr- & fönsterdetektorer som är aktiva när du larmar på i hemmaläge.

## Larma på med manöverenhet:

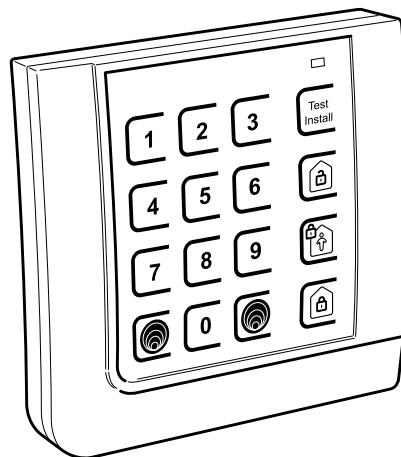
Din fyrsiffriga larmkod och sedan  larmar på bortaläge

Din fyrsiffriga larmkod och sedan  larmar på hemmaläge

Vid leverans är dina dörr- och fönsterdetektorer inlagda i hemmaläge.

## Larma av med manöverenhet:

Din fyrsiffriga larmkod och sedan  larmar alltid av hela larmet.



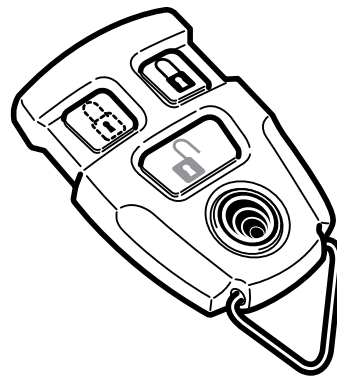
## Larma på med fjärrkontroll:

Ett tryck på  larmar på bortaläge.

Ett tryck på  larmar på hemmaläge.

## Larma av med fjärrkontroll:

Ett tryck på  larmar alltid av hela larmet.



Bekräftelse när du larmar av och på

Som bekräftelse när du larmar på och av pratar centralenheten samt att inomhussirenen tjuter till. Dessa inställningar är ändringsbara.

Instruktioner för hur du ändrar detta finns på [www.alertalarm.se](http://www.alertalarm.se)

# Alert Alarm App - larma på och av

Bilden som visas nedan är appens startsida. Från startsidan larmar du på och av ditt hemlarm vilket vi beskriver på nästkommande sida. Symbolerna som är markerade på bilden är appens övriga funktioner.



## Huvudvy

### Larma på och av

Du larmar på genom att trycka på knappen för borta- eller hemmaläge. Använder du iPhone kommer du att skicka ett manuellt sms för att larma på, om du använder Android skickas ett sms i bakgrunden.

Är larmet tillkopplat finns bara en knapp som du trycker på för att larma av. När du trycker på den skickar du ett manuellt sms om du har iPhone eller om du har Android skickas ett sms i bakgrunden.

### Aktuella larm och senaste händelser

Här ser du vilka händelser och larm som har skett den senaste tiden.

## Undermenyer

### Enheter

Här ser du status över de enheter som är installerade i ditt larmsystem. Du kan även få detaljerade loggar över alla larmets enheter.

### Kundsupport

Här får du svar på vanliga frågor samt kan titta på videoinstruktioner.

### Inställningar

Här kan du bland annat lägga till fler larmsystem, ändra din app-kod och bjuda in fler personer som kan styra ditt larmsystem med Alert Alarm App.

# Checklista om du löser ut ditt larm av misstag

## Checklista, om du av misstag löser ut ett larm

Om ett larm har gått ska din inomhussiren (även din trådlösa utomhussiren om sådan finns) ljuda och larmet ska meddela larmcentralen eller dina utvalda app-användare beroende på vilken larmtjänst du har valt.

Du kan känna dig lugn om du av misstag löser ut ditt larm, larmcentralen pratar dagligen med kunder som av misstag har löst ut sitt larm.

### 1. Larma av via din manöverenhet, din fjärrkontroll eller Alert Alarm App

När du slår från larmet ska din inomhussiren tystna.

Om du har valt en larmtjänst med uppkoppling mot larmcentral:

#### 2a. Vänta på att larmcentralen kontaktar dig (via telefon eller sms)

Av säkerhetsskäl ber vi dig att då uppge det kodord när vi kontaktar dig vid inbrotts- eller kontaktlarm. Vid ett röklarm krävs inget kodord. Ditt kodord angav du när du skickade in ditt kundavtal.

Om du har valt en larmtjänst med mobil uppkoppling och röklarm kopplat mot larmcentral:

#### 2b. Vid ett brandlarm, vänta på att larmcentralen kontaktar dig (via telefon eller sms)

Övriga larmsignaler kommer att skickas till dina app-användare, ett tips är att meddela dessa att larmet var ett misstag.

## Testa gärna vad som händer om ett larm går

Är du ansluten till larmcentral är det viktigt att du först kontaktar larmcentralen för att meddela att du avser genomföra ett test.

För att genomföra testet larmar du först på. Därefter löser du ut larmet, tänk på att vissa enheter har en tidsfördröjning, dess är märkta med en gul klisterlapp.

- Lös ut larmet via rörelsedetektor

Rörelsedetektorerna har en vilotid från att de sett en rörelse till att de kan reagera igen. Om du då varit i en rörelsedetektors synfält strax innan du larmat på bör du hålla dig borta från den rörelsedetektorn i minst fem minuter innan du går in framför detektorn och då ska larmet aktiveras.

- Lös ut larmet via dörr- och fönsterdetektor

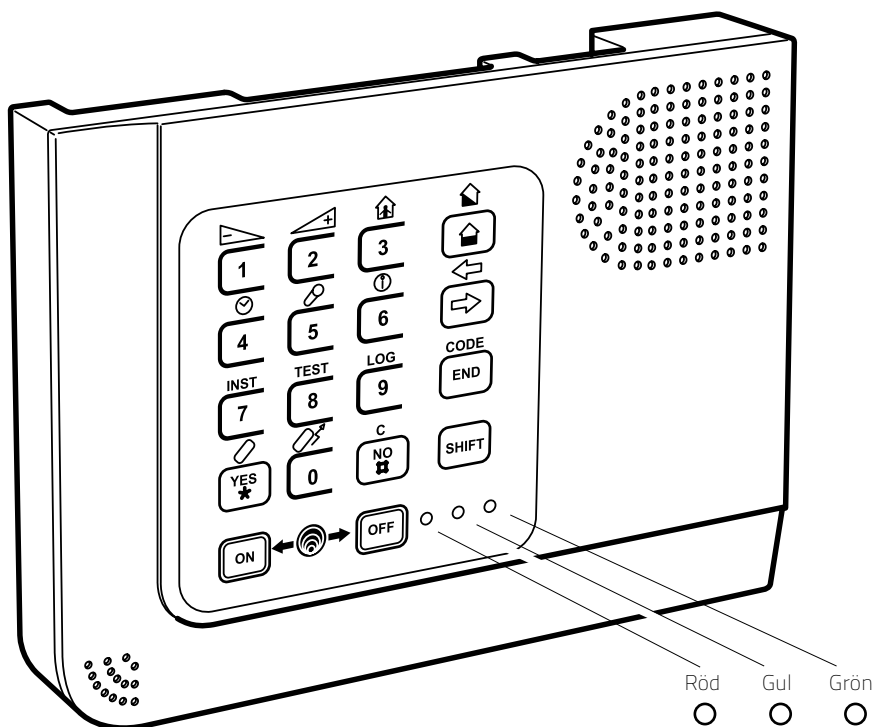
En dörr- & fönsterdetektor har ingen vilotid utan ska larma direkt då du öppnar en dörr efter att du larmat på, undantaget är tidsfördröjda dörr- & fönsterdetektorer.



Telefonnummer till larmcentralen:  
0771-761010



# Lysdiodernas betydelse



För att få fram larmets blinkningar behöver du röra på någon av dess tangenter. Efter en knapptryckning på centralenhetens tangentbord blinkar dioderna under fem minuter, därefter slocknar dem.

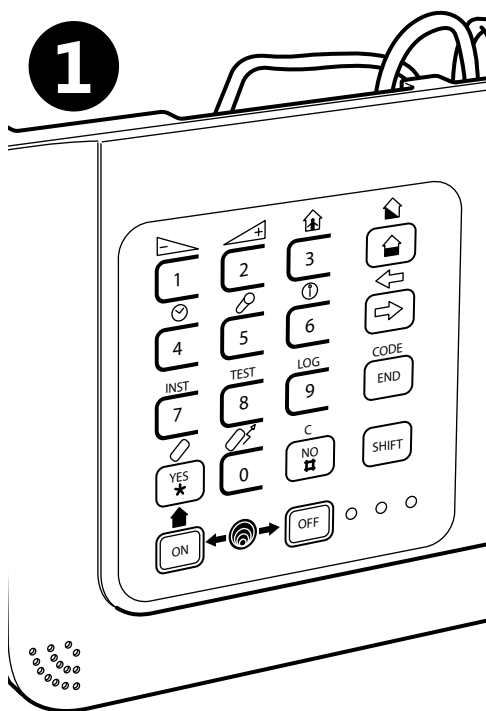
Under de fem minuter centralenheten blinkar har dess dioder följande funktion:

- |       |                            |  |
|-------|----------------------------|--|
| ○ ○ ○ | Röd diod                   | Funktion   |
| ●     | Släckt.....                | Normalläge   |
| ☀     | Röd 1 blink/sekund.....    | Uppladdning av batteri pågår (OBS! Kan ta upp till 48h)                            |
| ☀☀    | Röd 16 blink/sekund.....   | Meddelande väntar, tryck SHIFT + 6   |
|       |                            |  |
| ○ ○ ○ | Gul diod                   | Funktion   |
| ●     | Släckt.....                | Samtliga larm frånslagna   |
| ☀     | Gul, fast sken.....        | Fullständigt larm aktiverat ELLER programmeringsläge                               |
| ☀☀    | Gul, 16 blink/sekund.....  | Skallarm aktiverat, (enstaka detektorer eller grupper)<br>ELLER funktionsprovsläge |
|       |                            |  |
| ○ ○ ○ | Grön diod                  | Funktion   |
| ●     | Släckt.....                |  |
| ☀     | Grön, fast sken.....       | Shift aktiverad  |
| ☀☀    | Grön, 16 blink/sekund..... | Centralenheten får ström   |

# Funktionsprov

Du genomför ett funktionsprov för att säkerställa att dina trådlösa enheter har kontakt med centralenheten. Om du inte får svar vid funktionsprov av någon av dina trådlösa enheter är det första steget att ta ut batteriet från den trådlösa enheten och kort därefter ansluta det igen.

Din fjärrkontroll funktionstestar du genom att larma av och larma på, ingen övrig funktionskontroll behövs för den (du behöver då inte först trycka shift+8).



Tryck **SHIFT** + 8 på centralenheten:

Gör detta för varje enhet du provar.

Centralenheten svarar  "funktionsprov" och centralenhetens gula diod ska blinka snabbt.

Testa därefter den enhet du ska prova inom 30 sekunder.

**3** Svaret från centralenheten bör bli :

"Funktion normal detektor nummer <kod>"

ELLER om du testar manöverenheten:

"Funktion normal fjärrkontroll nummer <kod>"

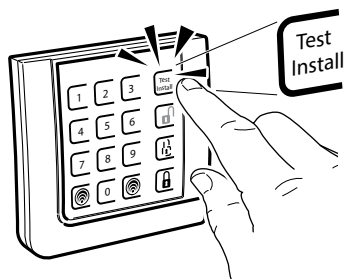
Vid annat eller uteblivet svar - var god kontakta kundsupport.

**OBS!** Med <kod> avses här den radiokod/code som enheten har vilken finns i din App.

**2** Beroende på enhet, gör följande:

## Manöverenhet

Kontrolleras genom ett tryck på TEST INSTALL



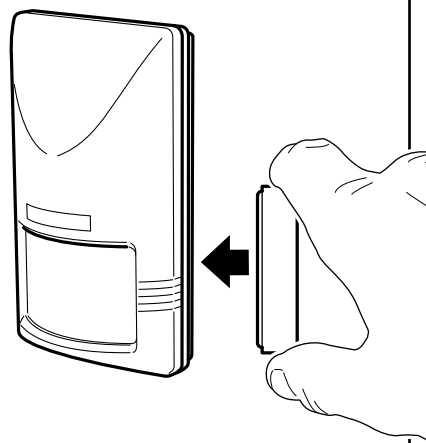
## Dörr- och fönsterdetektor

Kontrolleras genom ett tryck på den grå testknappen över lysdioden.

## Rörelsedetektor

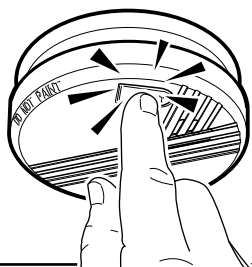
Kontrolleras genom att den testmagnet som medföljde leveransen läggs emot den sida på rörelsedetektorn där det står "Place magnet here".

Rörelsedetektorn ska ge ett blått sken när magneten läggs emot.



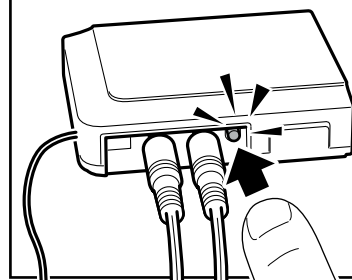
## Rökdetektor

Kontrolleras genom att du håller in testknappen. OBS! Släpp så fort rökdetektorn börjar tjuta, centralenheten ska reagera inom 5 sekunder



## Läckagedetektor

Kontrolleras genom ett tryck på läckagedetektorns svarta testknapp (se bild).





## Kundsupport

Har du några frågor eller funderingar är du alltid välkommen att kontakta oss.

Hemsida:	<a href="http://www.alertalarm.se">www.alertalarm.se</a>
E-post:	<a href="mailto:kundsupport@alertalarm.se">kundsupport@alertalarm.se</a>
Telefon kundsupport:	0771-76 03 03
Telefon larmcentral:	0771-76 10 10
Alert Alarm App:	App Store och Google Play

